



**collectif à côté**

**Présentation et  
réalisations  
2022**

« Ici, c'est à côté ! Le collectif à côté, c'est au départ l'émulation de 16 ami·e·s issu·e·s de l'école d'architecture de Nantes rassemblé·e·s autour de l'envie d'explorer la ville et d'expérimenter dans une multitude de champs d'action: architecture, graphisme, cartographie, scénographie, recherche sociale,...

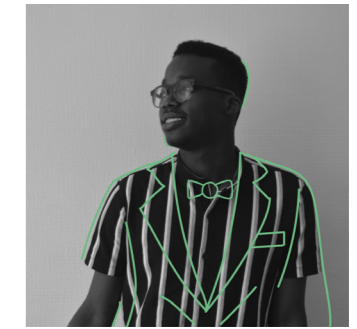
Aujourd'hui, nous sommes 13 à mettre en œuvre nos compétences au service des autres et nous engager sur des sujets qui nous bousculent et nous motivent. Afin d'atteindre cet objectif et généralement par groupe de 3 à 5, nous pensons les projets de la conception à la réalisation. »



**Axel Perraud**



**Clémence Lacroix**



**Yassir Alaofe**



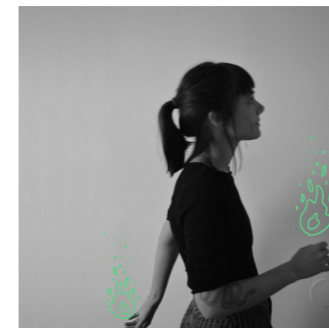
**Annaëlle Terrade**



**Damien Verstaen**



**Amélie Alexis**



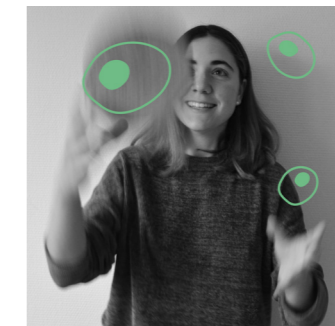
**Camille Jégousse**



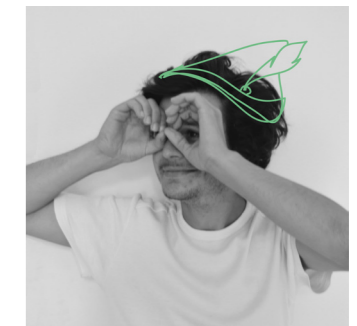
**Sabryn Daiki**



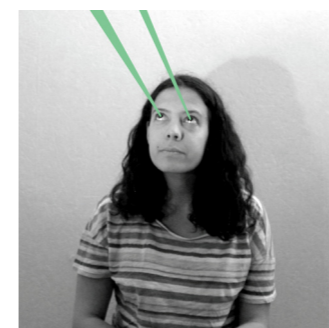
**Thibaut Jacques-Sermet**



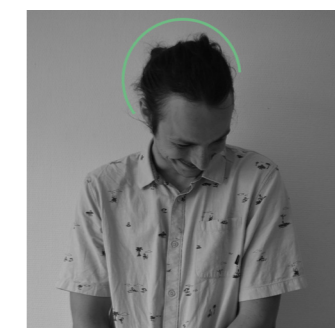
**Magdalena Romay**



**Fabio Previtali**



**Roxane Fleury**



**Paul Allard**



# Kiosklau

Construction d'un kiosque mobile pour des ateliers de concertation -  
Avril 2022 - Nantes (44)

L'atelier laou souhaitait une structure couverte pour les temps de concertation en extérieur dans le cadre des projets de l'agence. L'idée était de remplacer le barnum prêté par les maîtrises d'ouvrage.

Le Kiosklau reprend les dimensions du barnum tout en proposant une nouvelle mise en scène du temps de concertation. Conçu sans devant ni derrière, il s'ouvre et s'adapte à chaque lieu dans lequel il s'installe.

Il devient lui aussi support et outil de communication pour l'atelier laou. La structure laisse place à la parole habitante, elle s'efface derrière les idées qui émergent pendant la concertation.

Chaque module qui le compose propose une fonction différente: support de la table centrale, module d'accueil des habitant.e.s comme, supports d'affichage variés. Leur forme simple qui se déploie organise l'espace de discussion et d'échange en différents points.

Ils permettent aussi de porter la toiture. Lâche, la couverture abrite et prend le vent telle une voile de bateau qui virevolte au gré du vent.

Les système de charnière, écrous papillon et clamps en toiture rendent le kiosque entièrement démontable et permet de le ranger sur le toit d'une voiture pour le déplacer dans chaque lieu.

Le kiosklau devient ainsi un outil propre à l'agence et fait partie de son identité.



Kiosque de concertation\_Saint Philbert de Grandlieu\_44



Kiosque de concertation\_Saint Hilaire de Riez\_85



# La-grave cuisine

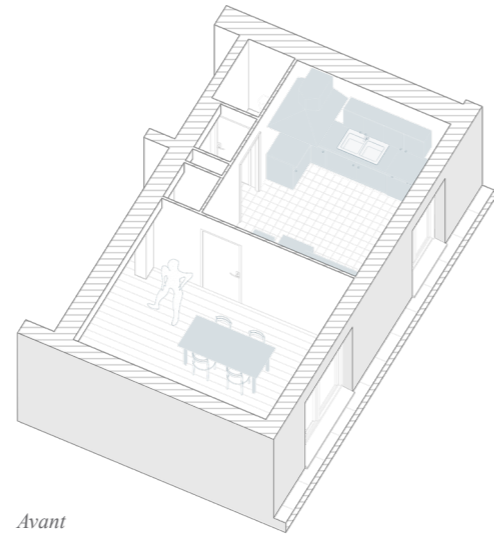
Conception et construction d'une cuisine - Été 2021 - Ambarès et Lagrave (33)

À Ambarès-et-Lagrave il y a eut tout d'abord une volonté de renouveau. Quartier pavillonnaire en banlieue bordelaise, ses résidents n'hésitent pas à remodeler leurs maisons à l'origine analogues pour s'approprier d'avantage leurs espaces de vie.

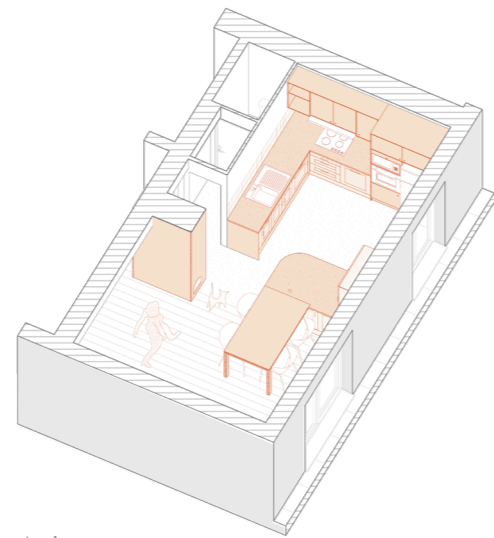
Notre mission a été de ré-imaginer le séjour et la cuisine ainsi que les circulations et les liens visuels entre ces deux espaces. Une première volonté, les unifier tout en modifiant l'accès aux toilettes. La deuxième, réutiliser les meubles existants d'une cuisine pour les intégrer au projet.

Les souhaits des clients se traduisent alors dans l'aménagement d'une cuisine en L avec un îlot central et d'un meuble placard habillant le poteau pour restructurer les circulations. Pour les matérialités, les portes en chêne des meubles existants se conjuguent aux nouveaux mobiliers en contreplaqué et au plan de travail en béton ciré.

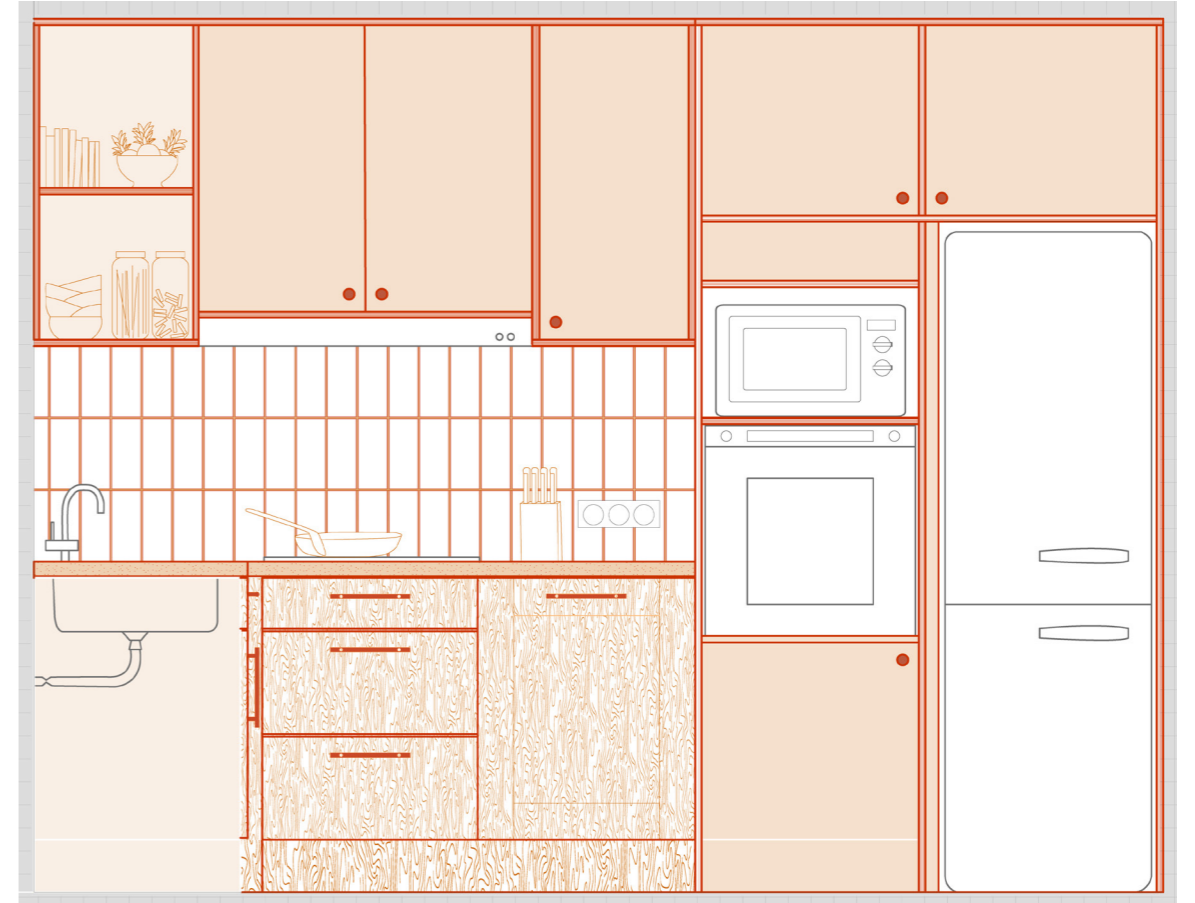
Sollicités pour la conception et la construction, les temporalités du projet sont diverses: mission de relevé, échanges avec les clients, réflexion sur la mise en œuvre avec adaptation aux disponibilités des matériaux et le temps du chantier.



Avant



Après





# Rotin des bois

Agencement d'un logement étudiant - 2020 - Nantes (44)

Comment une pièce de 17 m<sup>2</sup> peut-elle à la fois servir de chambre, de bureau, de salon, de salle à manger, de home cinéma, de salle de sport ..? Cette question, qui se pose dans tout logement exigü, a été notre point de départ pour un projet de conception et de construction de mobilier pour un appartement étudiant à Nantes.

Un dessin de mobilier à la fois unique et adoptable par tous ? Comment laisser l'appropriation dans un logement meublé ? Sans fixer les usages, il s'agit de proposer des opportunités et potentialités afin que l'habitant reste le premier dessinateur de son espace de vie.

Le projet est composé d'une trame rigide en bois clair, de sapin et de bouleau, qui quadrille l'ensemble des meubles de la pièce. A l'intérieur de cette partie fixe, se cachent d'innombrables touches de couleurs et de matières, issues de matériaux ou de meubles de récupération.

Ces touches sont ici une chaise, qui rangée dans le meuble fixe, devient étagère; là une table, laisse place à une petite niche; ici un voilage qui sépare ou intègre l'espace nuit; là une table basse, pouvant servir d'assise.

Le nombre de combinaisons de meubles, utilisés à différents endroits dans la pièce n'a d'égal que l'ingéniosité de l'habitant.

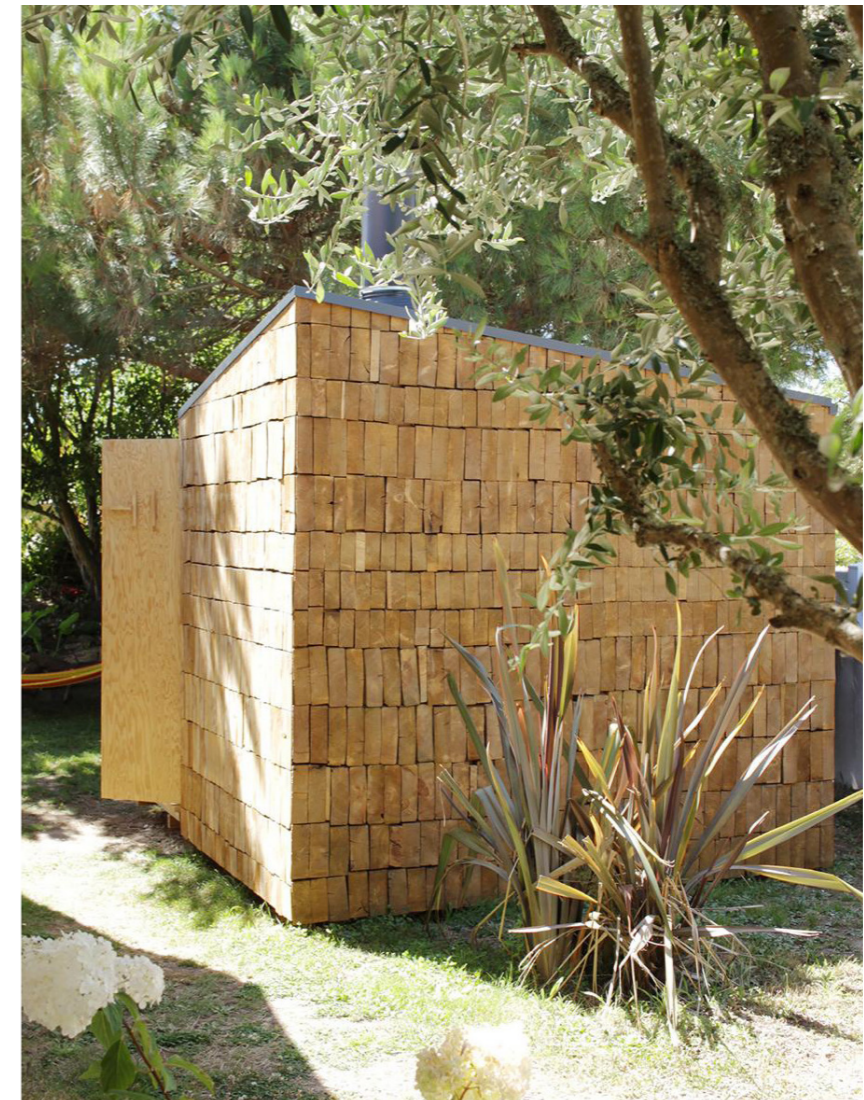
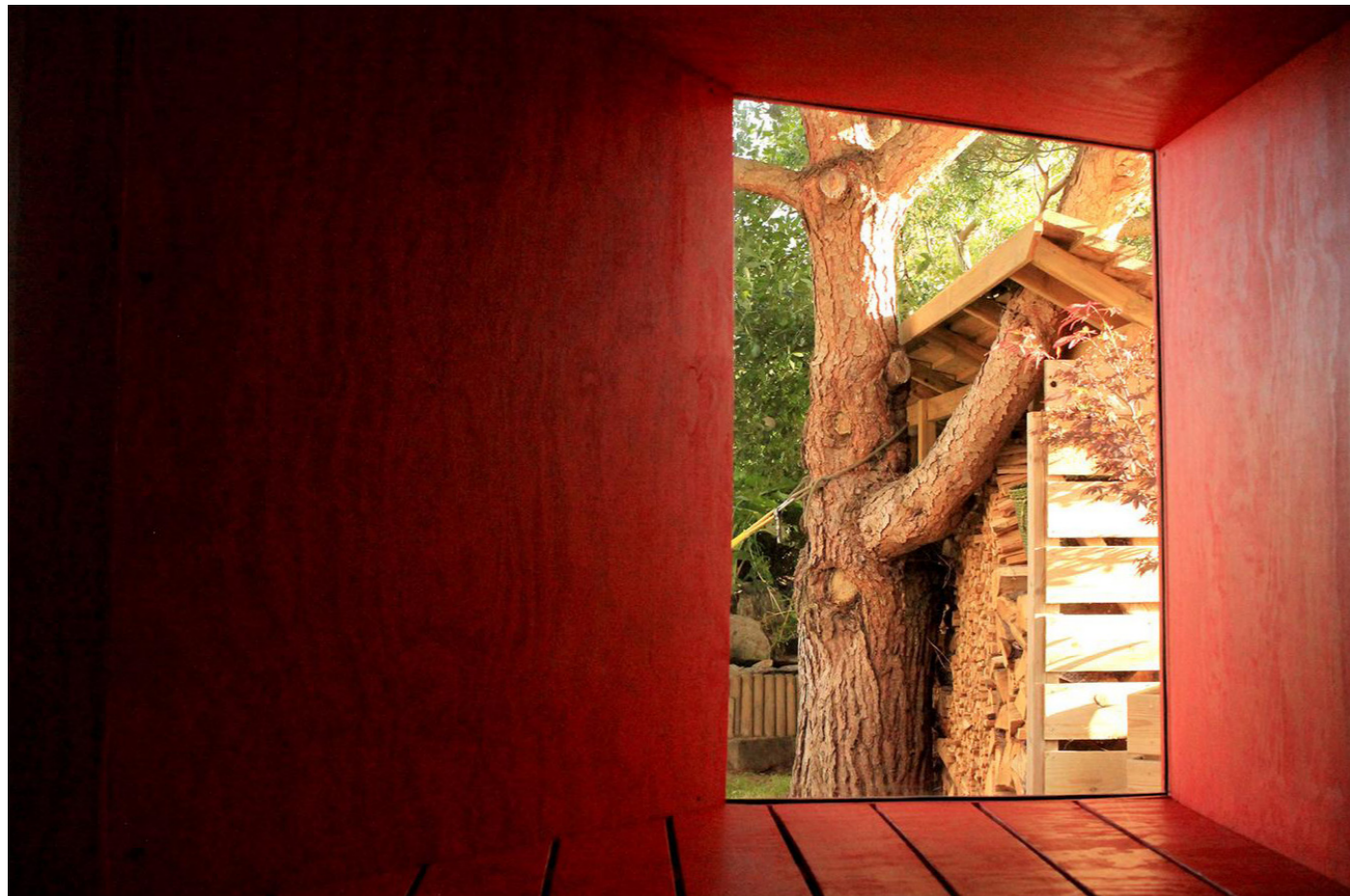
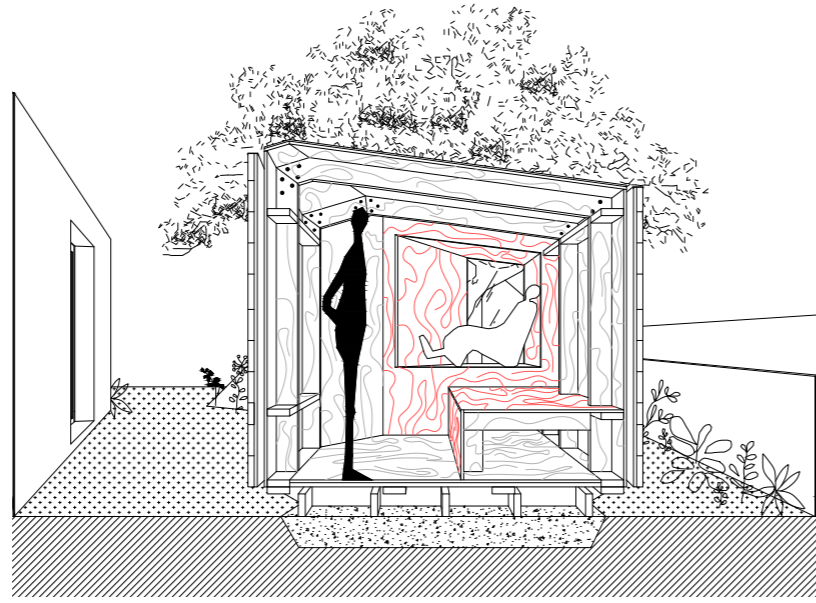




# Sauna Dujardin

Conception et réalisation - 2020 - Pornic (44)

Le Sauna Dujardin c'est d'abord une masse de briques de bois, une écorce, qui garde jalousement sa chaleur et son intimité, une protection pour la maison et le jardin contre les regards de la rue. C'est aussi une paroi qui soudain se dénude et dialogue avec cet espace : là, entre le salon, le hamac et le pin. Enfin c'est la vapeur, les tracés sinueux du bois et la fenêtre qui s'ouvre sur un coin de verdure.





# Chantier Jeunes - Dreamland Bergerie

Construction d'un mobilier pour le parc de la Moutonnerie avec un groupe de jeunes -  
Juillet 2022 - Nantes (44)

*En partenariat avec l'Ardepa et le centre Accoord 16-25 Malakoff.*

L'objectif des chantiers jeunes est avant tout de faire découvrir ce que peut être un projet de sa conception à sa réalisation et sa mise en place dans l'espace public, sur le temps d'une semaine pendant les vacances scolaires.

Cet été les deux chantiers jeunes co-réalisés avec l'Ardepa et les centres Accoord ont été pensés comme des projets jumeaux. En effet le système d'assemblage structurel a été réfléchi pour s'adapter aux attendus différents des deux chantiers, tout en permettant la commande et la préparation communes des deux projets.

Dreamland Bergerie est un ensemble de mobiliers dessinés autour de la notion de détente et des manières de s'asseoir dans l'espace public, il est destiné au Parc de la Moutonnerie.

Les assemblages, à l'aide de jonctions et raccords métalliques disposés entre deux tubes métalliques, permettent aux jeunes de très simplement s'approprier le projet et en autonomie monter la structure, la faire évoluer.



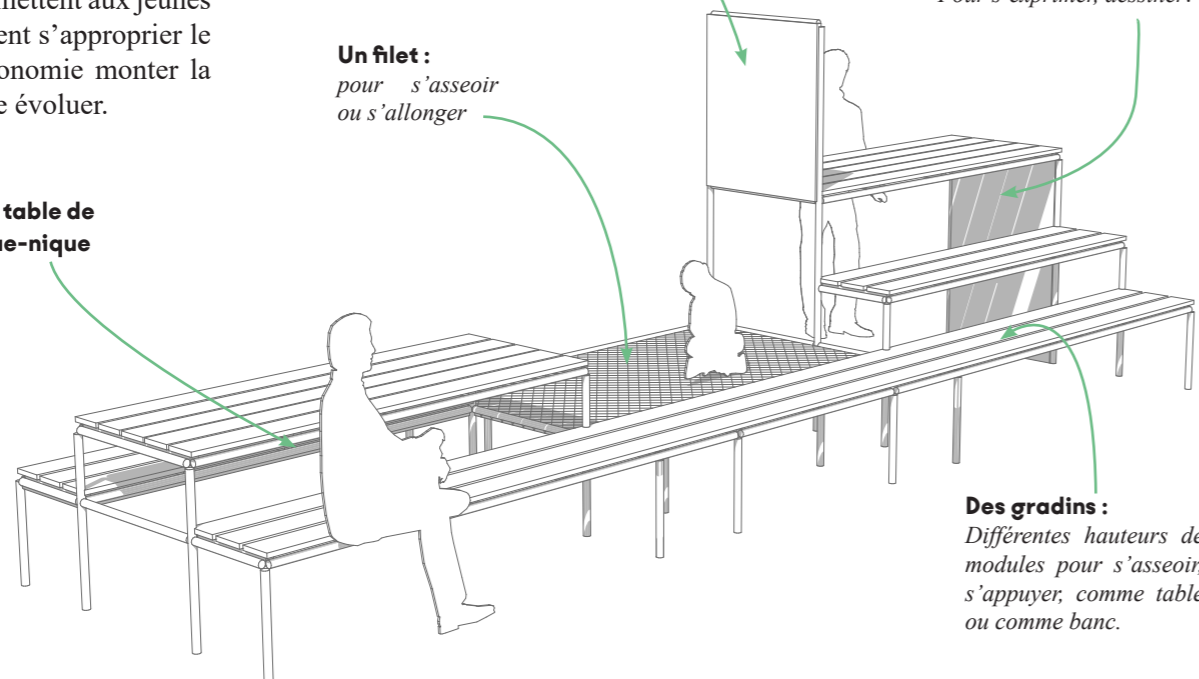
**Une enseigne :**  
*Conçue par les jeunes pour donner une identité et un nom au projet.*

**De la peinture à craie :**  
*Pour s'exprimer, dessiner.*

**Un filet :**  
*pour s'asseoir ou s'allonger*

**Une table de pique-nique**

**Des gradins :**  
*Différentes hauteurs de modules pour s'asseoir, s'appuyer, comme table ou comme banc.*





# Chantier Jeunes - Le jardin des Sables

Construction de jardinières rue des Sables d'Olonne avec un groupe de jeunes -  
 Juillet 2022 - Nantes (44)

*En partenariat avec l'Ardepa et le centre Accoord 12-15 Bourderies*

En partenariat avec l'Ardepa et le CSC Accoord des Bourderies, nous avons encadré pendant une semaine un groupe de 6 jeunes âgé·e·s de 12 à 15 ans pour la conception et la réalisation de cinq bacs potagers et d'un banc. Le projet, porté par le bailleur social Aiguillon et par la Ville de Nantes, prend place en cœur d'îlot, rue des Sables d'Olonnes, dans le quartier des Bourderies.

En amont du chantier, le collectif a réfléchi à un système d'assemblage permettant l'appropriation du projet par les jeunes. Ainsi, la structure de l'ensemble est constituée de tubes métalliques dont les divers assemblages et dimensions ont pu faire évoluer la volumétrie générale. Les bacs potagers ont notamment été réalisés à l'aide de rehausses de palettes récupérées, sensibilisant ainsi les jeunes aux enjeux et possibilités du réemploi.

Avec l'Ardepa et le CSC Bourderies, le collectif a assuré l'encadrement durant cette semaine où les jeunes ont été immergé·e·s dans une démarche de conception d'un projet (références, prises de côtes dans l'espace public, croquis...). Il·elle·s ont ensuite construit les bacs (découpe des lames et tasseaux, assemblage, pose du géotextile...) avant de les assembler sur la structure métallique.

Suite à cette semaine, les peintures et appropriations des bacs par certains jeunes ont été encadrées par l'association Mom'Nantes.





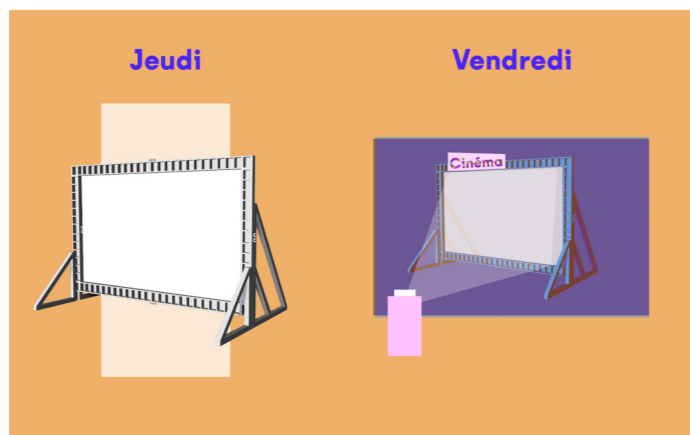
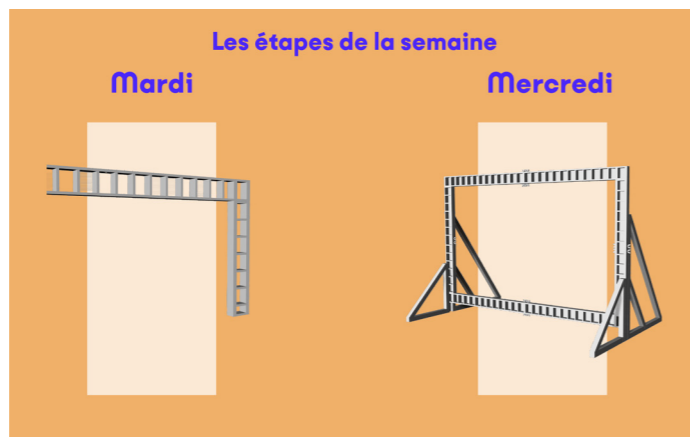
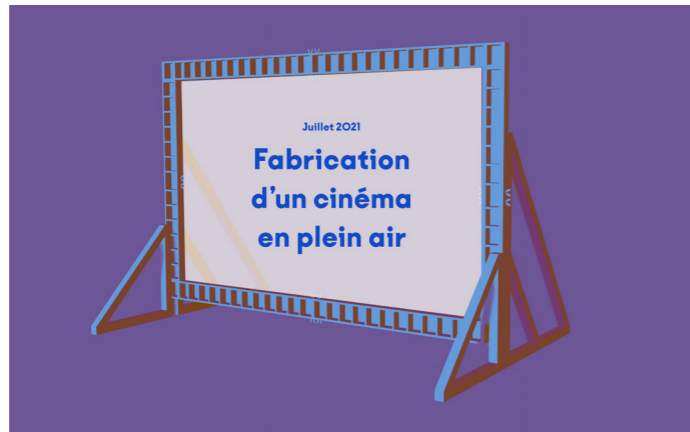
# Chantier Jeunes - Le Malaciné

Construction d'un cinéma en plein air avec un groupe de jeunes - Juillet 2021 - Nantes (44)

En partenariat avec l'Ardepa et le centre Accoord 16-25 Malakoff.

En juillet dernier dans le cadre du dispositif Diver(c)ités, nous nous sommes associés à l'Ardepa pour encadrer un Chantier Jeunes. 6 jeunes de 16 à 19ans sont venus passer une semaine à l'école d'architecture de Nantes. Le groupe a construit un écran de cinéma démontable avec le bois issu du démontage d'une exposition. Il·elle·s ont ainsi été sensibilisé à la logique du réemploi de matériaux, à la mise en œuvre du bois grâce à des assemblages réalisés à l'aide d'outils simples (visseuses, scies manuelles...), mais aussi aux étapes de conception et à l'organisation d'un moment de fabrication collective.

Nous avons assuré la conception en amont ainsi que l'encadrement technique lors de la semaine de chantier. En plus des jeunes et des membres du collectif, le chantier a regroupé l'ARDEPA et le centre Accoord de Malakoff qui ont assuré l'encadrement pédagogique de la semaine.



Processus de fabrication du cinéma



Photos de la semaine de chantier



# Atelier Maillard

Réhabilitation d'un ancien garage - Permis de construire - Juin 2022 - Trentemoult, Rezé (44)

Derrière ce mur en pierre vieux de plus d'un siècle, se cache un garage tout de béton vêtu. C'est l'une de ces petites annexes de grande maison familiale qui s'avancent vers la rue, comme on en trouve beaucoup à l'entrée du village de pêcheur le plus touristique de la métropole nantaise.

La particularité du garage auquel nous avons à faire est qu'il n'appartient plus à la maison à laquelle il est mitoyen. Il a en effet été vendu avec un bout du jardin. L'implantation et les intentions de projet sont dictées en partie par la forme de cette parcelle exiguë surplombée par deux hautes bâtisses.

L'espace de l'atelier profite de la largeur complète de la parcelle, se glissant suivant l'axe Nord/Sud sur le terrain. Il reste opaque, inconnu, se dérobant derrière le mur en pierre côté rue. Le pignon traité de manière relativement brute en panneaux de bois survole et le mur de clôture existant. Il permet ainsi de protéger et de surligner son importance, autant esthétique que patrimoniale.

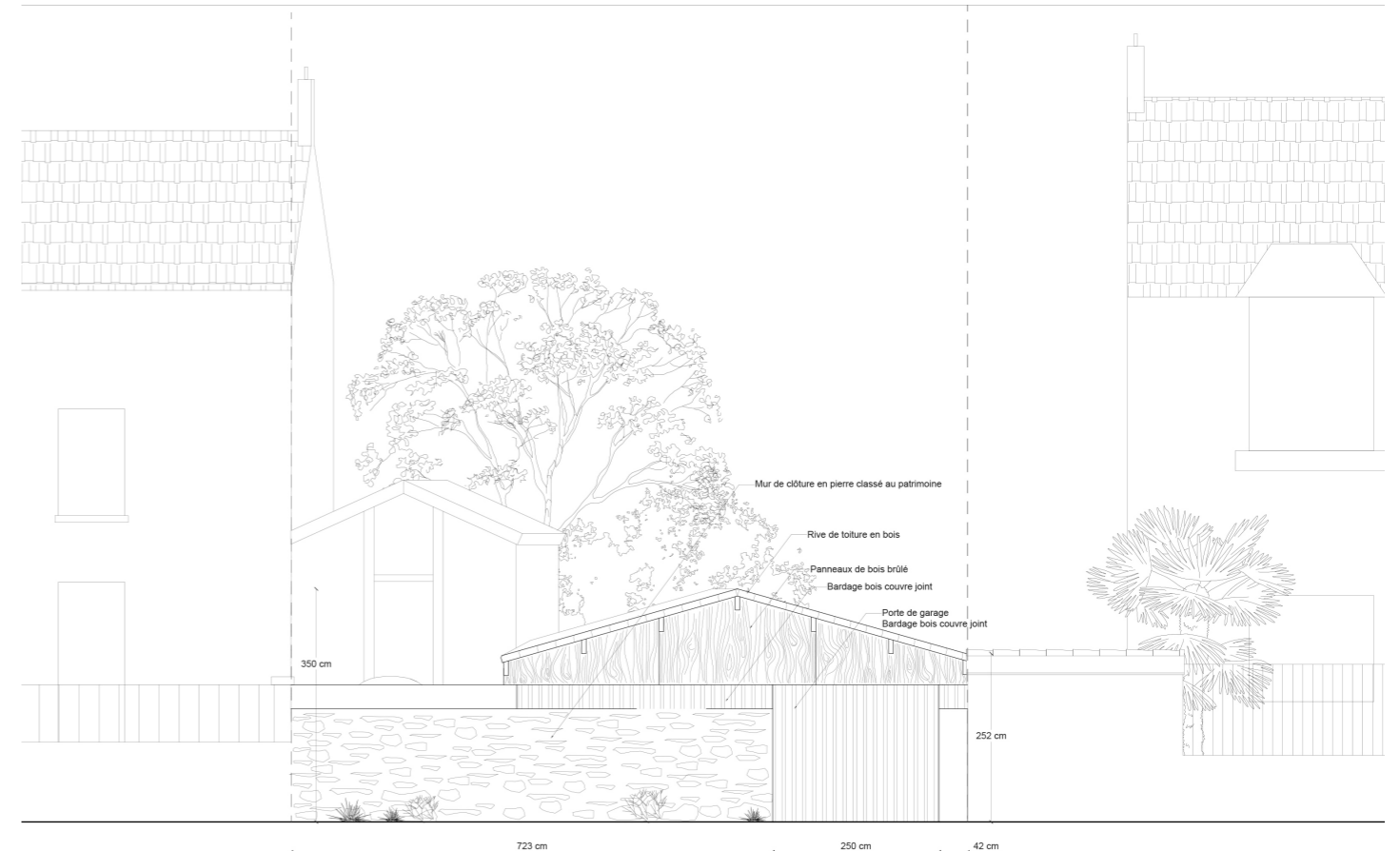
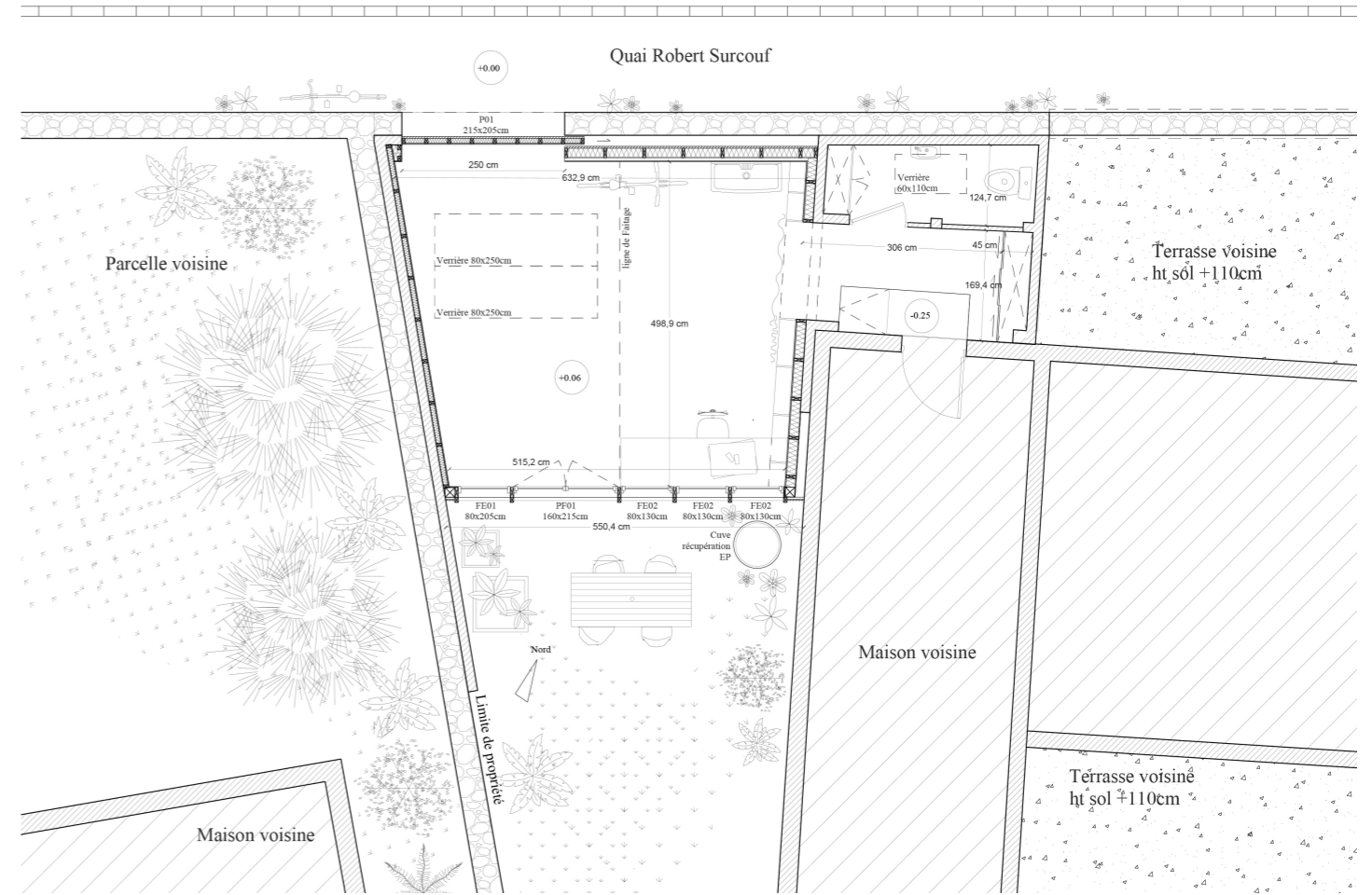
Il s'ouvre largement sur le jardin. La composition de la façade et de l'espace extérieur est dirigée autour de la captation de l'eau de pluie et de sa récupération. Celle-ci pourra être utilisée pour nourrir le jardin ou laver certains ustensiles.



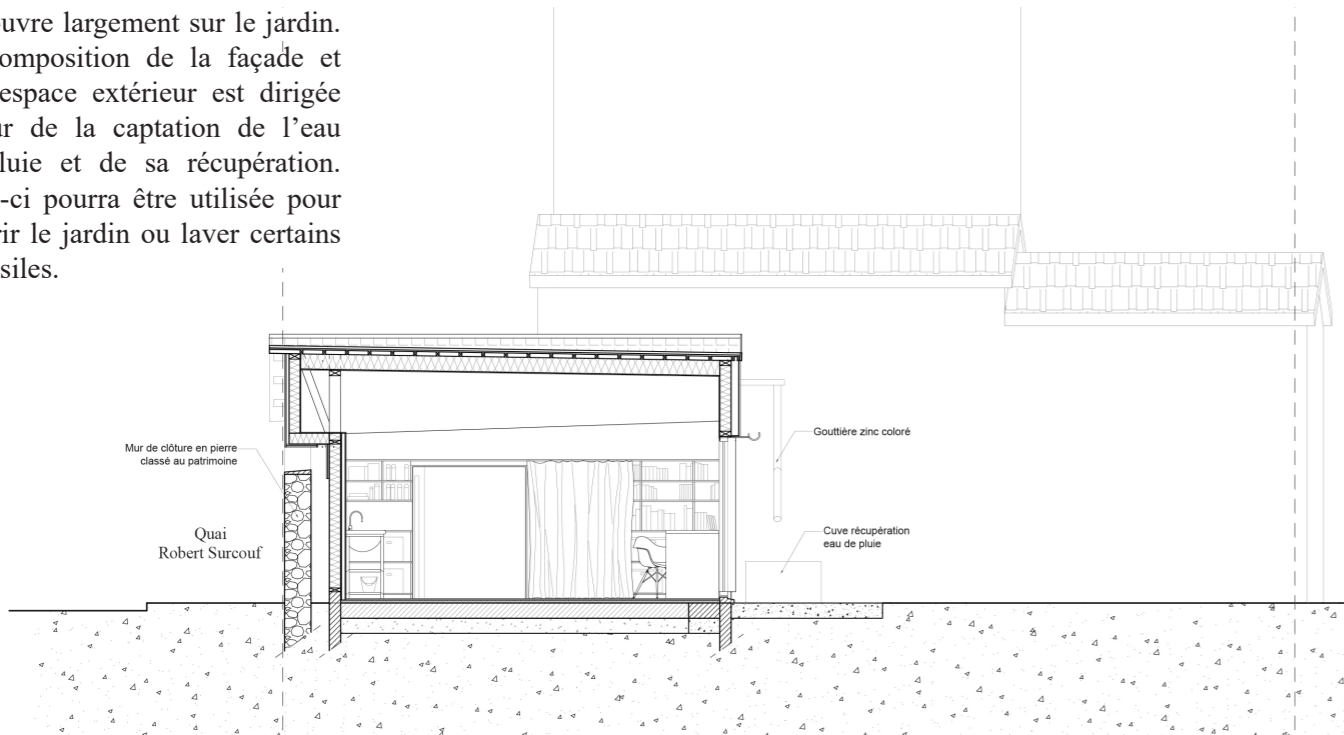
Vue depuis la rue



Façade existante de l'atelier



Façade sur rue du projet



Coupe du projet



# Grand Maison

Réhabilitation d'une longère traditionnelle - 2021 - Montjean sur Loire (49)

Située en bord de Loire, entre les communes d'Ingrandes et de Montjean-sur-Loire, la grand maison est une longère à l'architecture traditionnelle de la région angevine.

Ce projet de réhabilitation propose une réinterprétation des caractéristiques architecturales de cet édifice traditionnel tout en l'adaptant aux usages développés par ses propriétaires.

Ce projet se veut discret et respectueux de l'environnement naturel comme de l'architecture traditionnelle de cette maison familiale. Les volumes et les ouvertures existants sont conservés, le projet s'implantant uniquement au sein du volume originel.

Au rez-de-chaussée, les chambres s'installent dans une proximité immédiate avec le jardin environnant le long d'un couloir devenu pièces à vivre ensoleillé au sud. A l'étage, le regroupement des espaces techniques permet la libération et donc la valorisation de la charpente existante et la mise en valeur par de multiples cadrages du paysage ligérien environnant.



Vue de la Loire depuis la maison



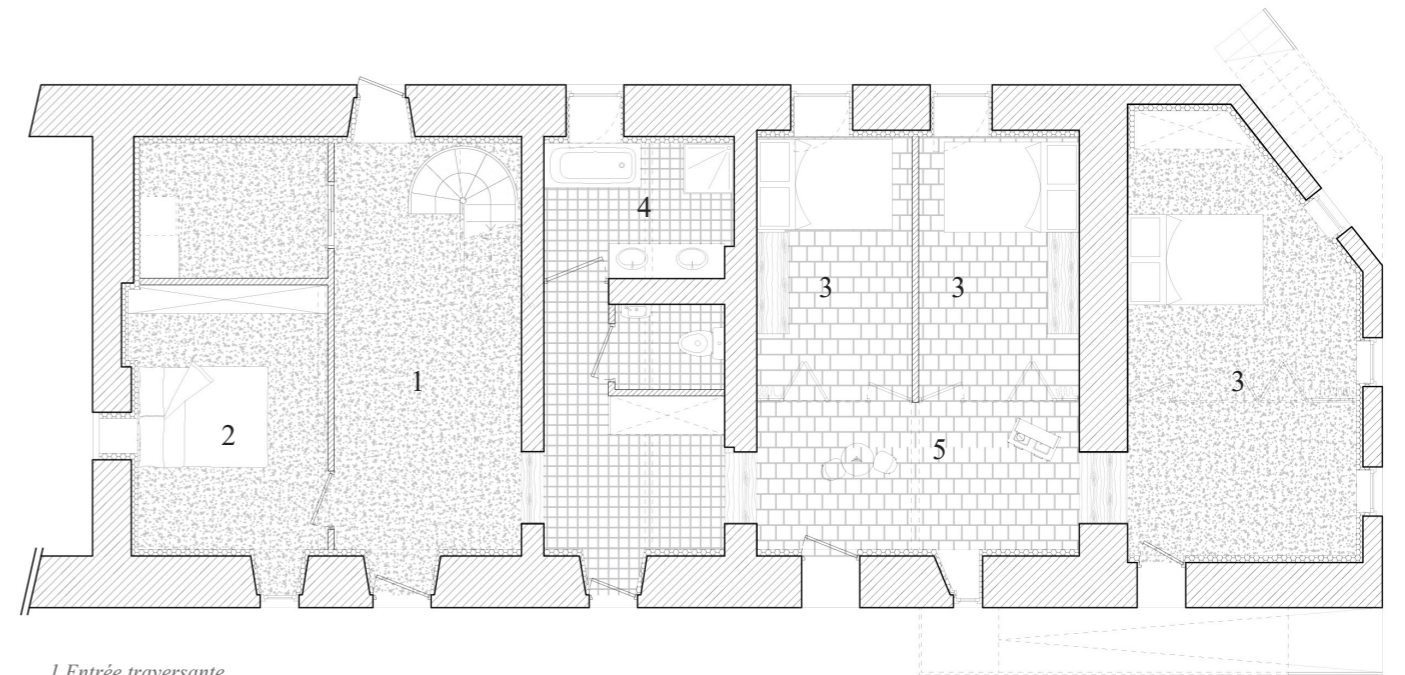
Vue de la maison depuis la digue



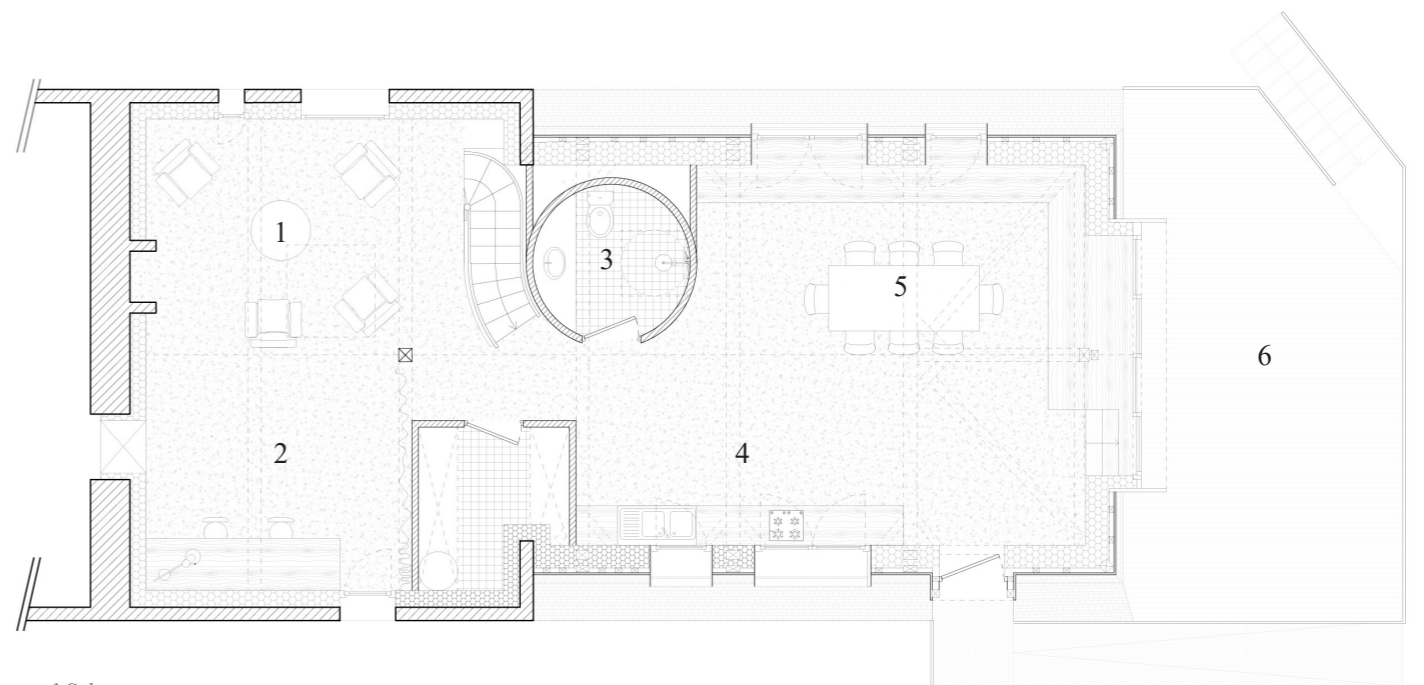
Image de la façade Sud



Façade Nord sur Loire



- 1. Entrée traversante
- 2. Chambre parentale
- 3. Chambres enfants
- 4. Salle de bain
- 5. Salle de jeux



- 1. Salon
- 2. Bureau
- 3. Salle d'eau
- 4. Cuisine
- 5. Salle à manger
- 6. Terrasse

Plan du RDC et R+1 - Aménager avec la Loire



# Ici n°1 - La rue : Nom masculin?

Edition de cartographies et recherches sur le genre dans la ville et son ononymie - 2020 - 2021

Les noms de rues nous entourent. C'est parce qu'ils nous permettent de nous orienter dans la ville, qu'on peut les lire à chaque coin de rue.

Il s'agit de l'une des matérialisations les plus tangibles des inégalités de genre dans la ville.

A travers les noms de rues, désignations à priori anodines, la ville devient le support de la mémoire historique. Leur caractère éducatif indéniable en fait une entité vivante capable de raconter l'histoire et nommer celles et ceux qui l'ont faite. Aussi, les noms de rues n'ont rien d'anodin, ce sont des messages si forts de leurs charges symboliques et historiques qu'ils peuvent aussi bien inspirer et toucher que délaissier et opprimer les passant·e·s.

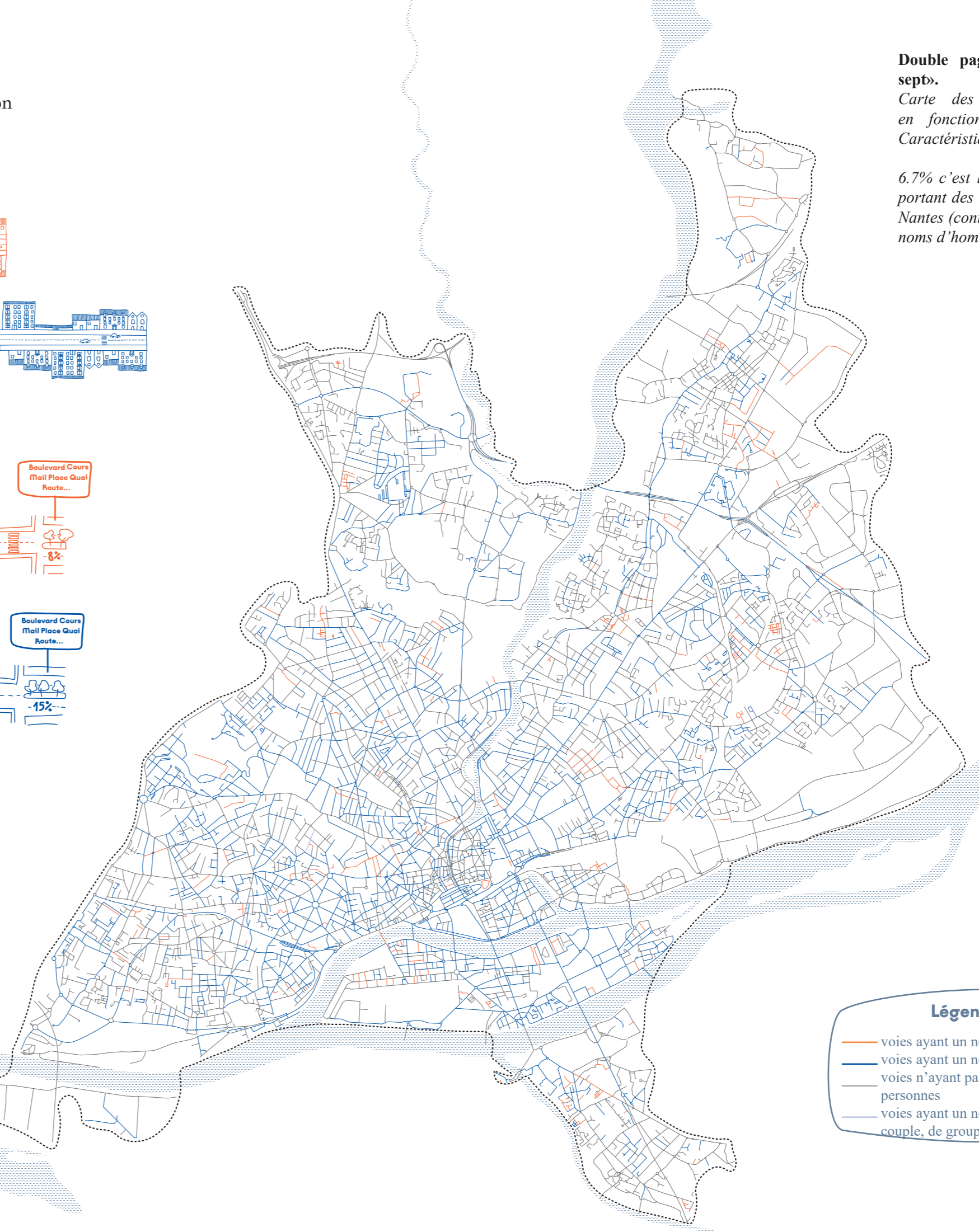
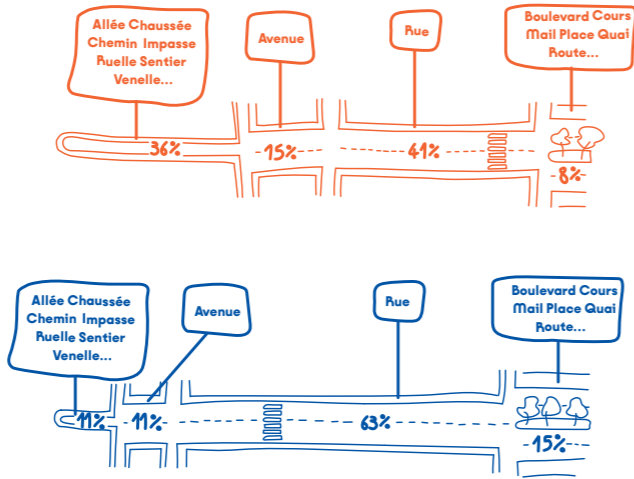
Au Collectif À Côté, nous plaidons pour la valorisation des histoires plurielles au sein de l'espace public. Ici, nous choisissons de chausser les lunettes du genre et plus particulièrement de développer la question de l'inégalité homme/femme. Réfléchir sous ce prisme c'est se saisir d'un sujet à part entière et commencer à s'interroger sur d'autres rapports de domination qui se jouent dans la ville.

Ce journal est animé par la volonté de montrer que d'autres possibles existent. Que ces oublié·e·s méritent une place dans la postérité. Qu'ils et elles ont aussi fait preuve de bravoure, d'intelligence, réalisé des exploits, lutté pour la liberté et l'égalité.

## Longueurs



## Qualificatifs



Double page « six virgule sept».

Carte des voies nantaises en fonction de leur nom. Caractéristiques de ces voies.

6.7% c'est le nombre de rues portant des noms de femmes à Nantes (contre 40.7% avec des noms d'hommes).

## Légende

- voies ayant un nom de femme
- voies ayant un nom d'homme
- voies n'ayant pas un nom de personnes
- voies ayant un nom de famille, de couple, de groupe mixte

**Double page «Qui sont ces femmes ?»**

Graphique des femmes présentes dans les noms de rues nantaises - Carte de la répartition des rues portant des noms de femmes à Nantes

# 58%

**Des femmes du 20e siècle:**

A Nantes, 58 % des femmes qui donnent leur nom à des rues ont vécu au cours du 20e siècle. Ce chiffre révèle d'une certaine façon, l'évolution de la visibilité des femmes dans l'histoire locale et la mémoire collective.

# 40

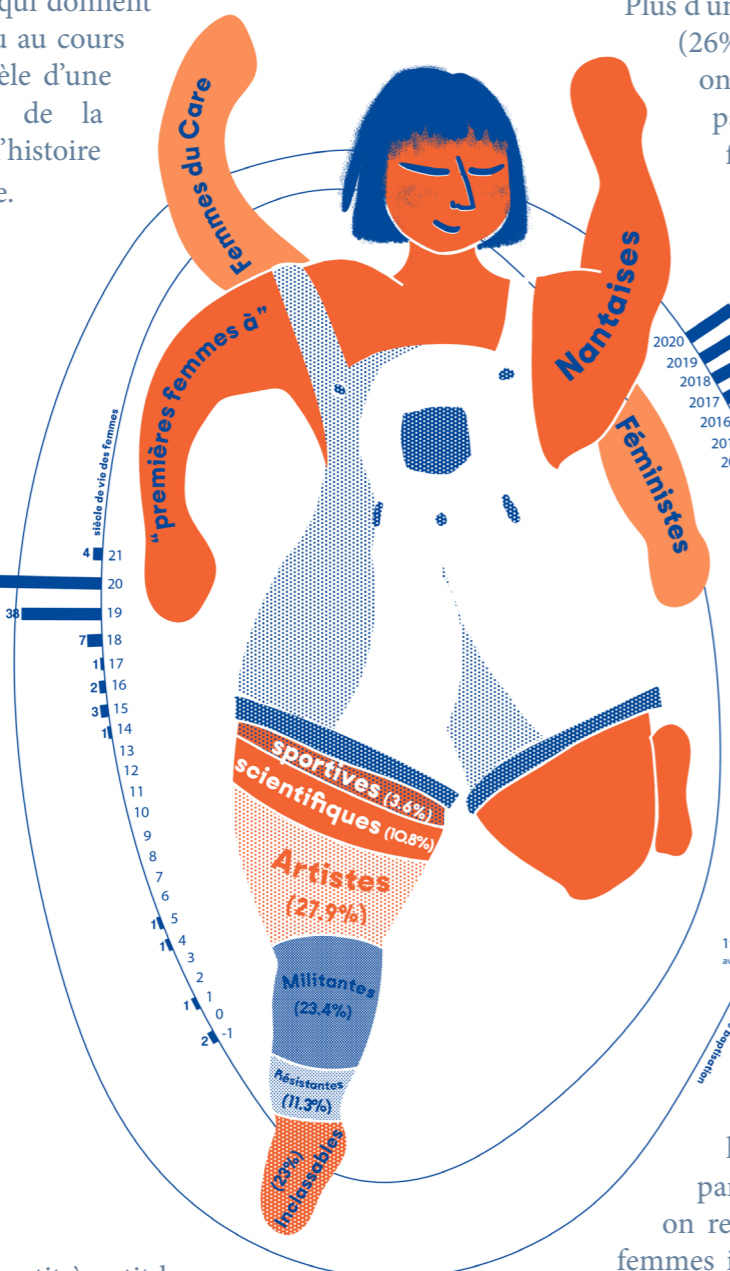
**Des femmes liées à l'histoire locale :**

Parmi ces femmes, nombreuses sont celles dont l'histoire s'est croisée avec celle de la ville. (21,5 % de ces femmes étaient originaires de l'Ouest de la France). 40 d'entre elles, comme Olga Chalon, Marie Heurtin ou Clémence Royer étaient Nantaises. Certaines, comme la chanteuse Barbara, ont aussi rendu hommage à la ville à travers leurs œuvres artistiques.

# 44

**“premières femmes à ...”:**

Les luttes féministes ont levé petit à petit les obstacles de la société sexiste. Cela participe à mettre en avant des femmes dont la biographie est souvent réduite à “premières femmes à [insérer un rôle tenu par les hommes depuis des siècles]”. Il nous semble important de relativiser la pertinence de ce critère de reconnaissance. A priori positif, ce critère peut engendrer plusieurs dérives: minimiser leur héroïsme et leurs accomplissements, invisibiliser celles qui ont parfois précédé et souvent suivi, créer des figures d'exceptions auxquelles il est difficile de s'identifier...



**Des militantes féministes :**

Plus d'un quart de ces femmes (26% soit 59 d'entre elles), ont marqué l'Histoire par leur engagement féministe et leur combat pour les droits des femmes en France et dans le monde.

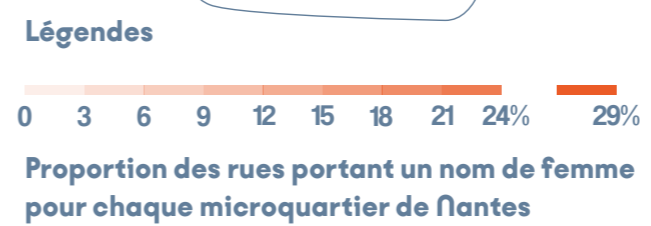
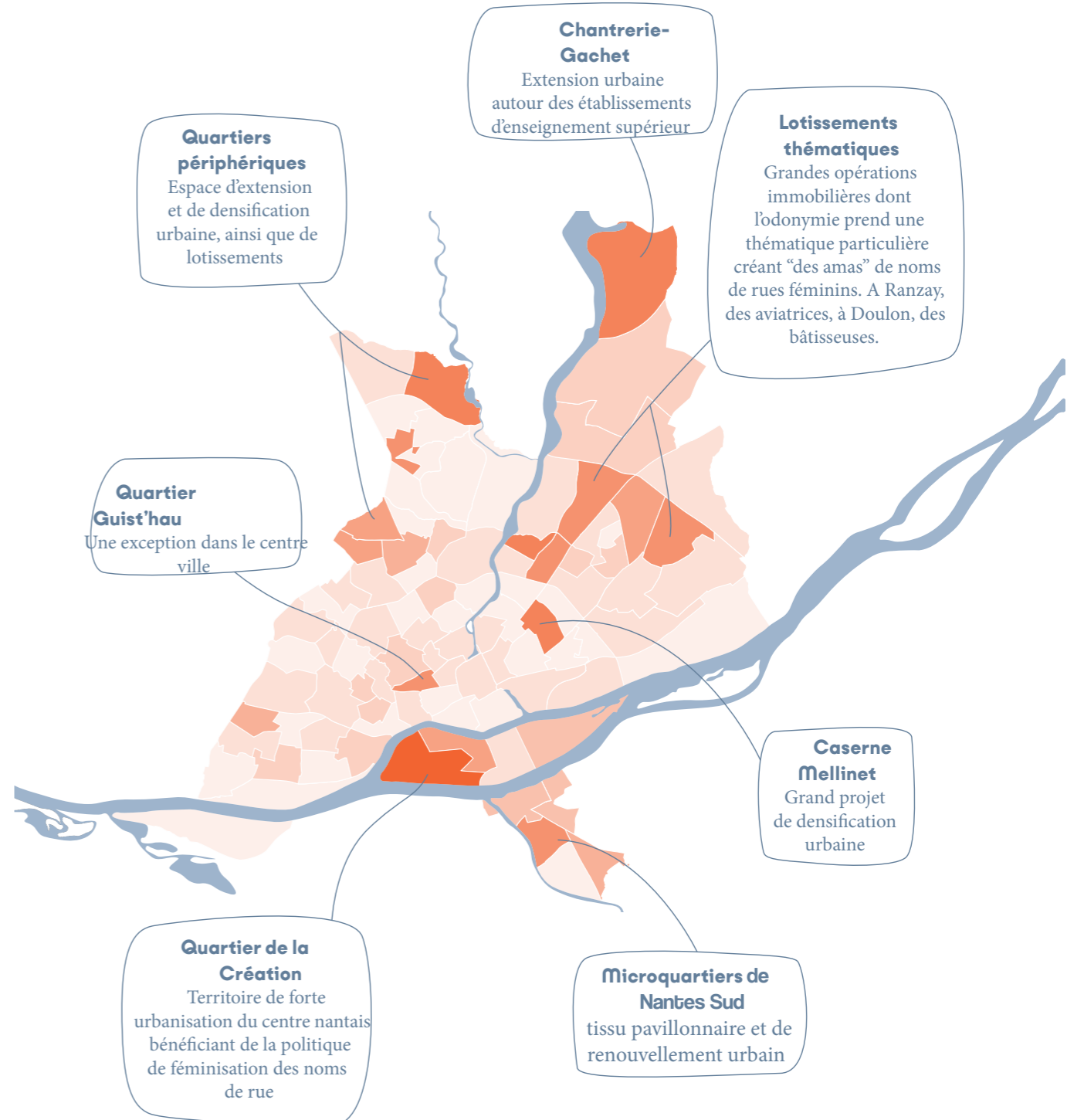
# 59

# 10

**Des femmes issues de professions du care :**

Les métiers du care (soin à la personne), sont des professions souvent assignées au Féminin et généralement moins valorisées. Malgré tout, parmi les noms de rues, on retrouve le nom de 10 femmes issues de ces métiers.

On observe que les femmes qui ont laissé leur trace dans la mémoire collective et l'histoire locale nantaise étaient majoritairement issues de catégories sociales privilégiées ou exerçaient des professions socialement considérées comme prestigieuses. Certaines professions du care comme celles de nourrice ou d'aide soignante ne sont pas représentées et valorisées à travers l'odonymie locale. Tandis que les noms de femmes ayant été médecins, infirmières ou sages-femmes représentent la totalité de cette catégorie.

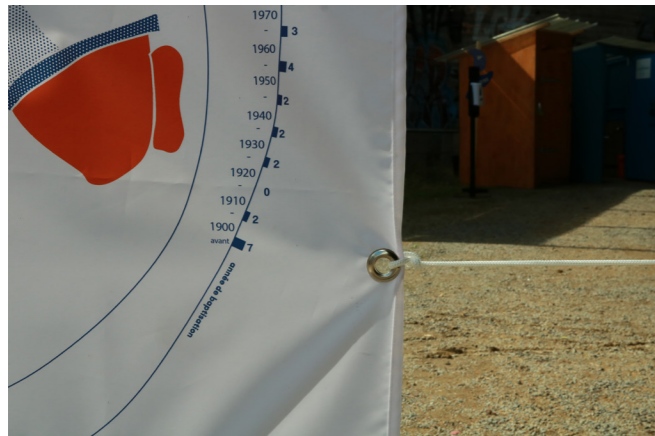




# Exposition La rue : nom masculin ?

Scénographie de l'exposition du n°1 du journal ICI

Juillet 2021 : Festival Spot // Août 2021 : Quai Favre // Septembre 2021 : Place Graslin dans le cadre des journées du Patrimoine et du Matrimoine  
Intervention dans le quartier Graslin par la proposition d'une histoire alternative aux noms de rues nantaises.









# Portraits de vi(II)e

Illustrations et exposition dans le cadre de la semaine «ville et hospitalité» de Transfert - Eté2021

Tous les jours, des personnes exilées qui, fuyant les conflits armés, la répression, l'extrême pauvreté, se retrouvent à Nantes, décident d'y rester et parfois même finissent par l'aimer. Plongées dans une ville inconnue, les pratiques qu'ils mettent en œuvre révèlent leurs « arts de faire » avec l'espace afin de répondre à des besoins tels que: se déplacer, télécommuniquer, travailler, s'alimenter, se sociabiliser ou simplement jouir d'un environnement agréable. Tout un chacun, pour l'avoir vécu, sait que les pratiques spatiales font naître des rapports affectifs à la ville. Nos différentes expériences urbaines, nos souvenirs et notre sensibilité personnelle cristallisent des émotions associées aux lieux. Assurément, il est un monde pratiqué et perçu par les personnes nouvellement arrivées que les établis perçoivent difficilement. A travers ces illustrations, Abdallah, Adam, Eben, Amir et Mohammed racontent leur rapport à un lieu spécifique nantais. Un lieu qui revêt une dimension particulière et dans lequel ils créent leurs propres conditions d'hospitalité.



## Marché de la Petite Hollande - Heben :

« - Où tu vas pour faire des courses ?  
 - Parfois je vais à Carrefour, à côté de Bouffay, et le samedi je vais au marché de médiathèque. Je trouve les galettes d'Erythrée là-bas... Quand j'y vais, je retrouve beaucoup d'amis qui ont été avec moi au square Daviais tout ça. Maintenant je travaille, je n'ai pas le temps de voir toutes les personnes mais quand j'y vais le samedi je les retrouve.»



## Bords de Loire - Amir :

« - Si maintenant tu imagines le trajet, est ce qu'il y a des choses que tu vois, que tu sens... quand tu marches, quand tu passes devant certains endroits...  
 - Oui, l'odeur de la Loire »



## Jardin des Plantes - Adam :

« - Et si tu veux te promener marcher, tu vas où ?  
 - Si il y a du soleil [...] Parfois à Square Daviais, parfois au Bouffay aussi et parfois aussi à Saint Sébastien il y a un parc et en été souvent je vais au Jardin des Plantes. Là-ba souvent les gens qui arrivent viennent nous demander si on habite à Nantes, si on connaît Nantes un peu ou non.  
 - Mais qui sont ces gens qui vous demandent ça ?  
 - Des étrangers quand ils arrivent dans une nouvelle ville depuis la gare et ils connaissent pas Nantes ils viennent voir au Jardin des Plantes et ils disent souvent «est-ce que vous connaissez un peu à Nantes?» Si tu connais «oui», si tu ne connais pas tu dis «non je suis nouveau» (rire).»



# Micro-trottoirs

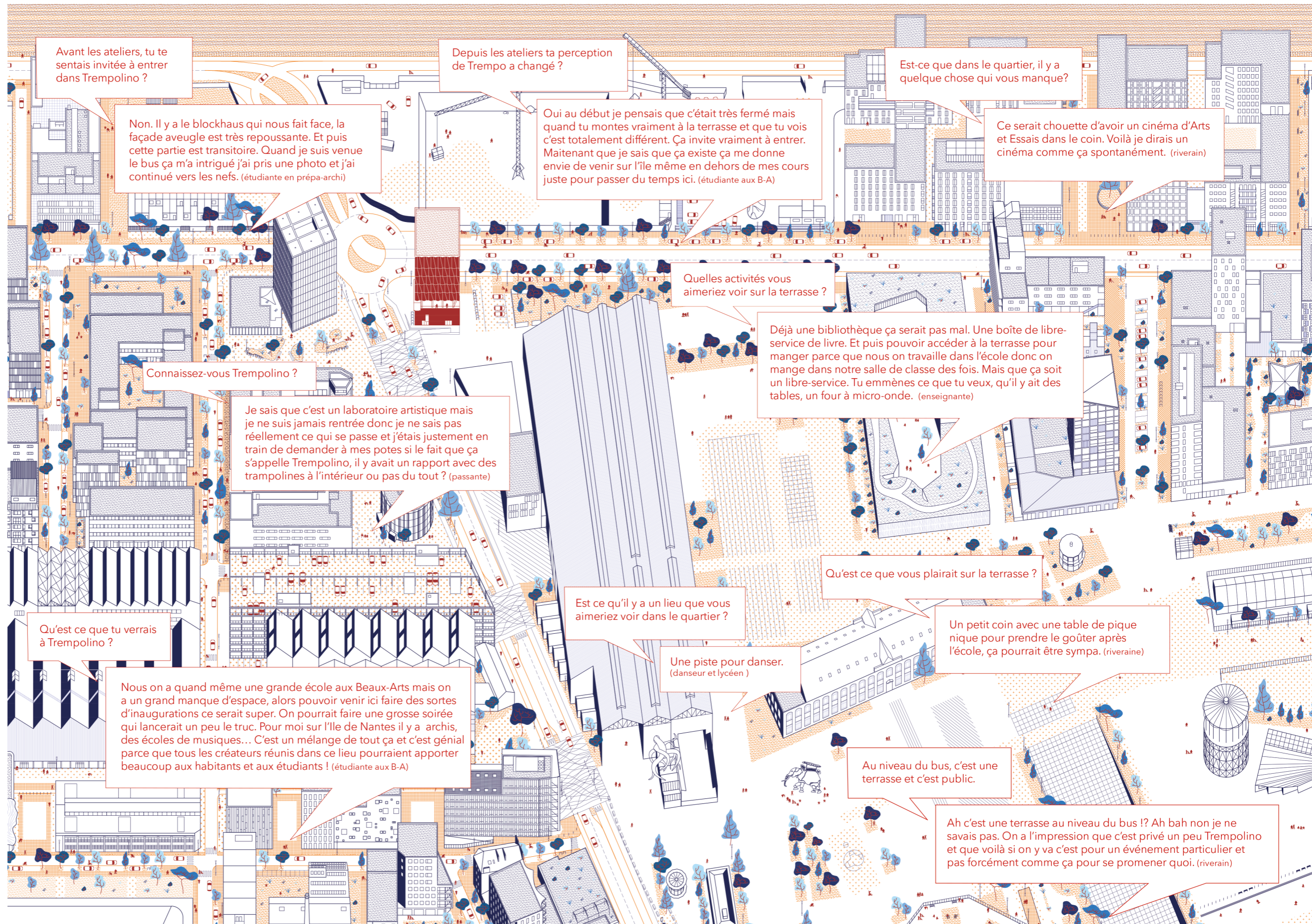
Dans le cadre du projet Step by Step - 2020 - Nantes (44)

En partenariat avec l'agence 0101, Trempolino, l'École des Beaux-Arts de Nantes.

Dans le cadre du projet Step by Step imaginé à l'occasion du programme européen MagiC' Carpets, Trempolino a choisi l'agence 0101 pour mener des ateliers de réflexion sur la terrasse de Trempolino afin de concevoir des espaces qui permettent les rencontres entre habitant.e.s du quartier.

Nous avons rejoint l'aventure avec pour mission : écouter les voix d'un panel varié de riverain.e.s. Nous sommes alors descendu.e.s de la terrasse afin de réaliser des micros-trottoirs dans les alentours de Trempolino avant de remonter sur celle-ci pour s'entretenir avec les participant.e.s des ateliers.

A travers les micros-trottoirs et l'illustration qui les traduit, nous souhaitons donner voix et place à toutes celles et ceux qui, dans la richesse et multiplicité de leurs opinions, nous ont apporté des éléments de réponse pour faire de la terrasse un lieu en accord avec les envies et besoins du quartier. Aussi, cette pièce se veut la capture des opinions, idées, envies, besoins, analyses, expériences qui émergent d'une discussion autour de la terrasse. Un quartier qui parle à l'unisson de Trempolino !





# Tourné vers l'Orb

Stratégie de renouvellement urbain du quartier du faubourg de Béziers (34) - Concours d'idées AMITER (Cerema - PUCA) - 2021 // Equipe mentionnée

En partenariat avec l'atelier Nymph (paysagistes), Eloïse Morant (designer d'espace) et Dorian Raoux (hydrobiologiste).

Ce projet de renouvellement urbain propose une requalification du quartier du Faubourg, quartier populaire au tissu ancien et dense situé sur la rive droite de l'Orb à Béziers. Dans ce projet, les enjeux sociaux, architecturaux, paysagers et urbains liés au renouvellement urbain de ce quartier, s'entrecroisent avec la prise en compte de l'inondabilité de ce secteur, la ville basse de Béziers.

La proposition s'articule autour trois axes.

Premièrement, il formalise une stratégie d'intervention à plusieurs échelles de part la réflexion autour d'une cohérence territoriale (bassin versant de l'Orb, mutation urbaine de Béziers,...) et l'application de solutions locales adaptées (intervention à l'échelle de l'îlot, de la maison individuelle,...).

Deuxièmement, il inclut une proposition de concertation entre les habitants et les différents acteurs locaux impliqués à travers un plan détaillé de médiation culturelle.

Enfin, il a pour ambition de réduire la vulnérabilité du quartier face aux crues et d'agir concrètement sur la qualité de vie des habitants et le développement économique du Faubourg.



Les murs aveugles sur la berge, une perception du risque par l'architecture.



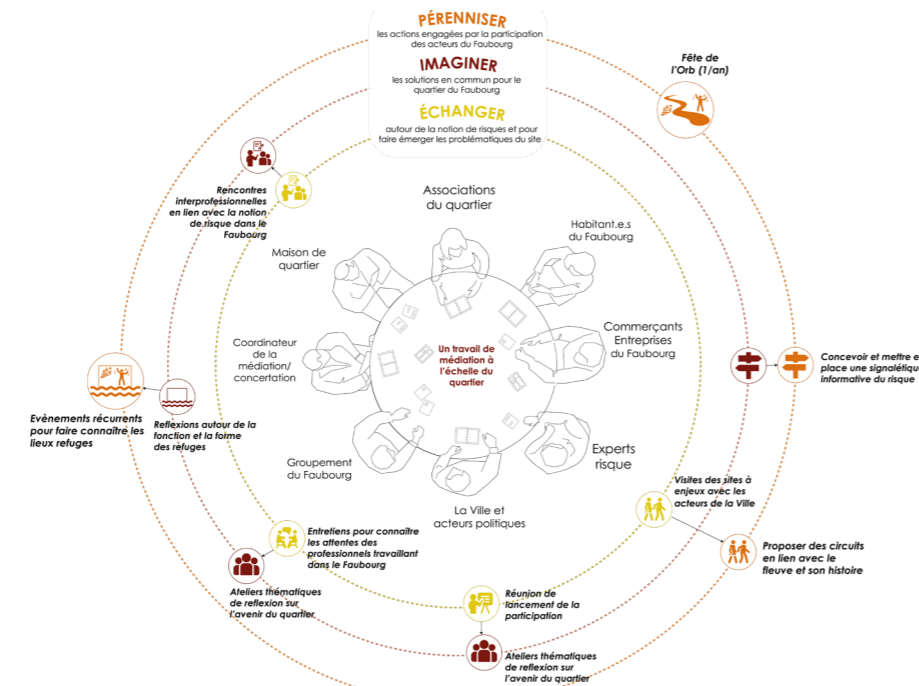
Le canal du midi, un des nombreux attraits touristiques de Béziers.



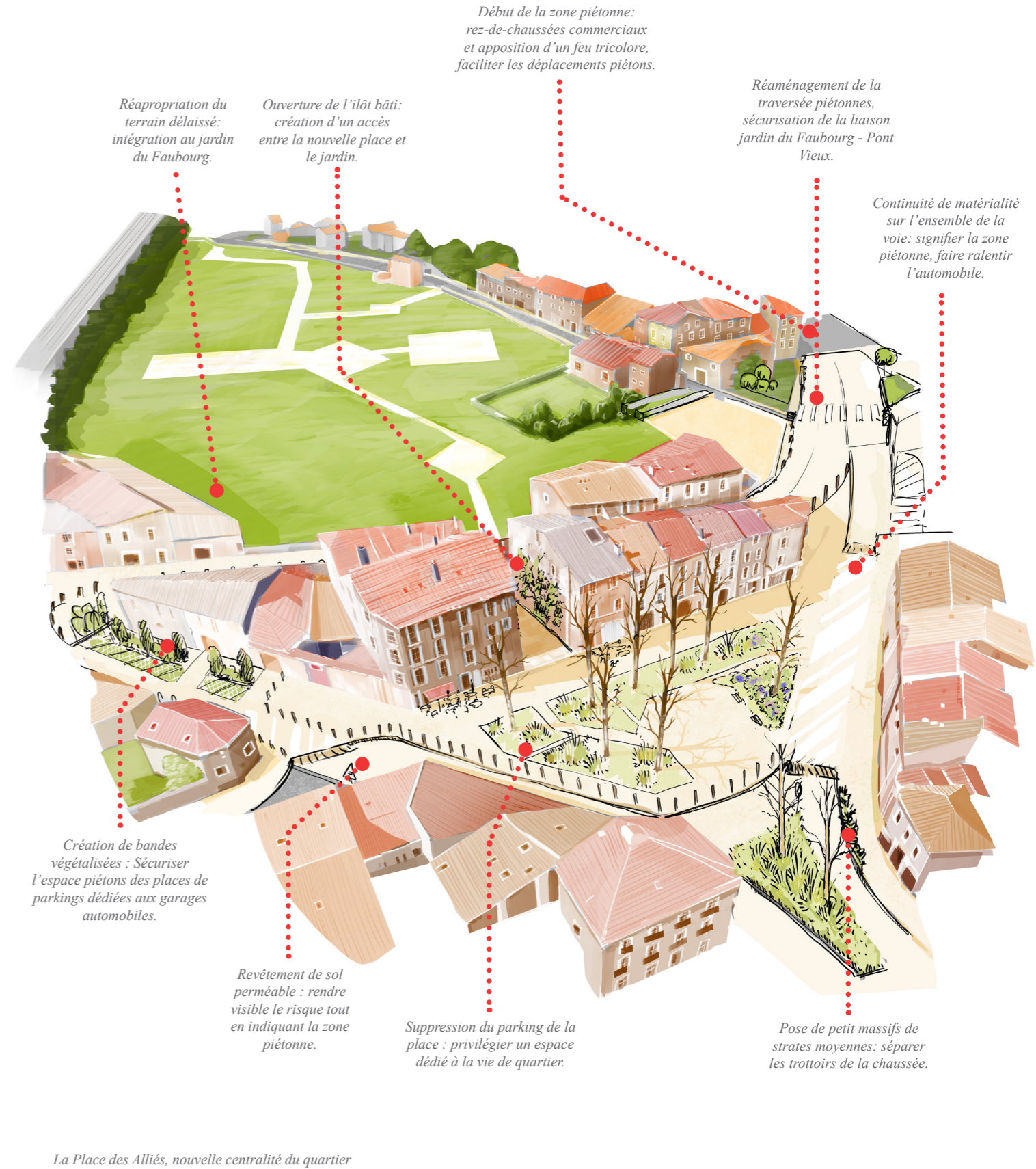
Un patrimoine bâti détérioré.



Une entrée de ville où l'on ne s'arrête pas.

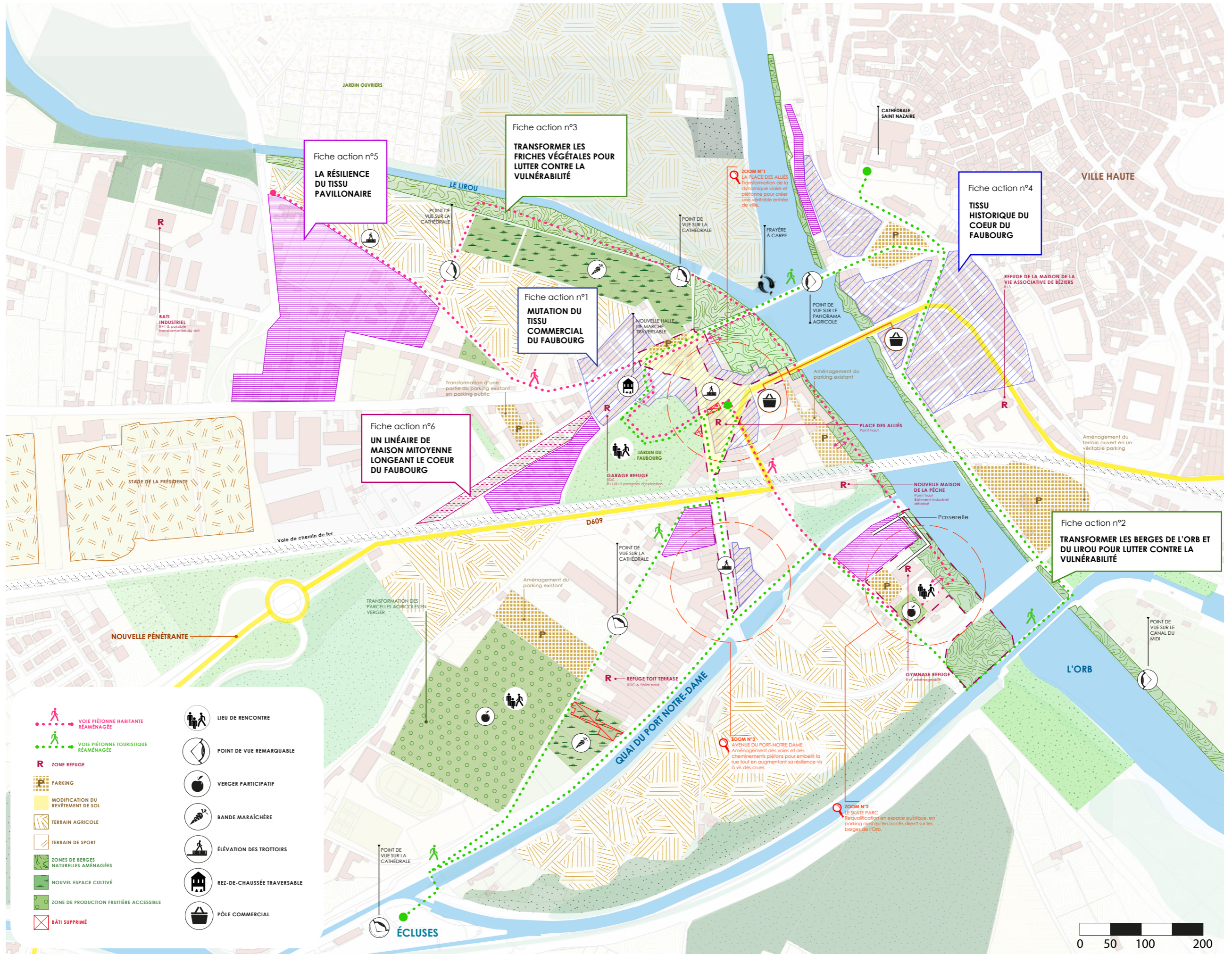


La concertation, un outil pour apprendre à vivre avec le risque

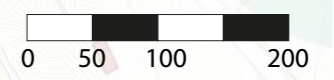


La Place des Alliés, nouvelle centralité du quartier





	VOIE PIÉTONNE HABITANTE RÉAMÉNAGÉE		LIEU DE RENCONTRE
	VOIE PIÉTONNE TOURISTIQUE RÉAMÉNAGÉE		POINT DE VUE REMARQUABLE
<b>R</b>	ZONE REFUGE		VERGER PARTICIPATIF
	PARKING		BANDE MARAÎCHÈRE
	MODIFICATION DU REVÊTEMENT DE SOL		ÉLÉVATION DES TROTTOIRS
	TERRAIN AGRICOLE		REZ-DE-CHAUSSEE TRAVERSABLE
	TERRAIN DE SPORT		PÔLE COMMERCIAL
	ZONES DE BERGES NATURELLES AMÉNAGÉES		
	NOUVEL ESPACE CULTIVÉ		
	ZONE DE PRODUCTION FRUITIÈRE ACCESSIBLE		
	BÂTI SUPPRIMÉ		



Plan guide pour le quartier du Faubourg



à côté  
à côté de toi  
à côté de chez vous  
à côté l'un de l'autre  
à côté,  
ici  
pas loin,  
là,  
c'est nous à côté  
à côté de la plaque  
ou dans le mille  
sur le téco  
regarder à côté,  
rigoler  
et expérimenter,  
rechercher, fabriquer  
collectif **à côté\***

\* 16 copains gravitant côte à côte autour de l'architecture